

Uživatelský manuál Button

Updated January 12, 2023



Button je bezdrátové tísňové tlačítko s ochranou proti náhodnému stisknutí a dalším režimem pro ovládání automatizačních zařízení.



Button funguje pouze s [Huby Ajax](#). Nelze připojit přímo k integračním modulům [ocBridge Plus](#) a [uartBridge](#)!

Button je připojen k zabezpečovacímu systému a konfigurován pomocí desktop [aplikací Ajax](#) pro operační systémy Windows, macOS a aplikací pro mobilní zařízení s operačním systémem Android a iOS. Uživatelé jsou o všech poplaších a událostech vyrozuměni pomocí push notifikací, SMS zpráv nebo telefonního hovoru (je-li povoleno).

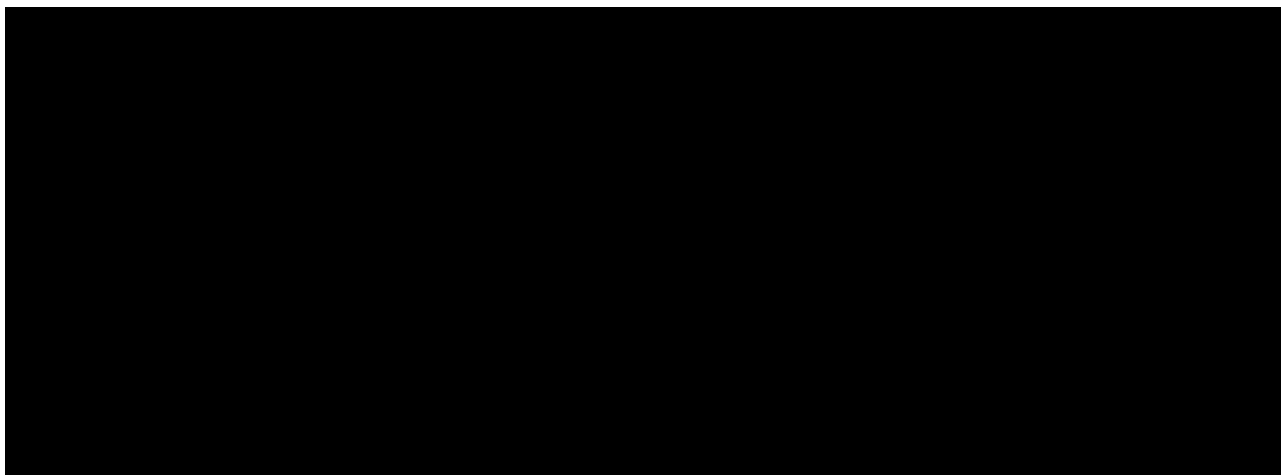
[Koupit tísňové tlačítko Button](#)

Popis zařízení



1. Funkční tlačítko
2. Světelný indikátor
3. Otvor pro upevnění

Princip fungování



00:00

00:12

Button je bezdrátové tísňové tlačítko, které po stisknutí odešle poplachový signál do Hubu a informuje uživatele a PPC. V režimu ovládání vám Button umožňuje ovládat automatizační zařízení Ajaxu krátkým nebo dlouhým stisknutím tlačítka.

V režimu tísňového tlačítka může Button pracovat jako tísňové tlačítko pro případ nouze či informovat o narušení objektu, stejně jako o požáru, úniku plynu nebo potřeby přivolat lékařskou pomoc. V menu nastavení tlačítka je možné vybrat daný typ poplachu. Text SMS zprávy a notifikace v aplikaci závisí na

zvoleném typu poplachu stejně jako přenosové kódy odeslané do poplachového přijímacího centra bezpečnostní společnosti.



Můžete nastavit akci automatizačního zařízení ([Relay](#), [WallSwitch](#), nebo [Socket](#)) na stisknutí tlačítka v nastavení Buttonu [v nabídce](#) – **Scénáře**.

Button je vybavený ochranou proti náhodné aktivaci je schopen odeslat poplachový signál na vzdálenost až 1 300 metrů od Hubu. Mějte prosím na paměti, že přítomnost jakýchkoliv překážek, které brání signálu (např. zdi nebo podlahy), tuto vzdálenost zmenšují.



Při připojení tlačítka Button přes [ReX](#), nebude tlačítko fungovat s Hubem. Button můžete přiřadit k jinému Hubu nebo ReXu ručně v aplikaci.

Připojení tlačítka Button k zabezpečovacímu systému Ajax

Před zahájením připojení

1. Postupujte dle instrukcí Hubu pro instalaci [aplikace Ajax](#). Vytvořte si uživatelský účet, spárujte s ním Hub a vytvořte v systému alespoň jednu místnost.
2. Otevřete aplikaci Ajax.
3. Spusťte Hub a zkontrolujte internetové připojení.
4. Pomocí aplikace Ajax se ujistěte, že je Hub deaktivován a není právě aktualizován.



Pouze uživatelé s administrátorskými právy mohou přidávat zařízení do systému.

Pro připojení Buttonu

1. Stiskněte tlačítko **Přidat zařízení** v aplikaci Ajax.
2. Pojmenujte zařízení, načtete QR kód (umístěný na obalu zařízení) nebo jej zadejte ručně, vyberte místnost a skupinu (pokud je aktivován skupinový mód).
3. Stiskněte tlačítko **Přidat**, čímž dojde ke spuštění odpočtu.
4. Stiskněte a přidržte funkční tlačítko na zařízení po dobu 7 vteřin. Jakmile je Button přidán, zelený LED indikátor jednou blikne.

Pro detekci a přidání zařízení se musí Button nacházet v dosahu rádiové komunikace s Hubem (v rámci daného objektu).

Připojené zařízení se objeví v seznamu zařízení v aplikaci Ajax. Aktualizace stavů zařízení v seznamu není závislá na intervalu dotazování v nastavení Hubu. Informace jsou aktualizovány pouze po stisknutí tlačítka.

Button je možné připojit pouze k jednomu Hubu. Po připojení zařízení k jinému Hubu, přestane Button odesílat informace do Hubu původního. Odebrání Button ze seznamu zařízení v aplikaci neproběhne automaticky a je potřeba ho provést ručně.

Stavy

Stavy zařízení je možné sledovat v menu zařízení:

1. Aplikace Ajax → Zařízení  → Button

Parametr	Hodnota
Stav baterie	Úroveň nabití baterie. Možné jsou dva stavy: <ul style="list-style-type: none">• Baterie OK• Baterie vybitá
Provozní režim	Zobrazení provozního režimu fuunkčního tlačítka. Možné jsou tři režimy: <ul style="list-style-type: none">• Tísňové tlačítko

	<ul style="list-style-type: none"> • Ovládání • Utišit poplach vzájemně propojených detektorů
Jas LED indikátoru	<p>Zobrazení nastavené úrovně jasu LED indikátoru. Možné jsou 3 úrovně:</p> <ul style="list-style-type: none"> • Vypnuto • Nízký • Maximální
Ochrana proti náhodnému stisknutí	<p>Zobrazení aktuální ochrany proti náhodnému stisknutí:</p> <ul style="list-style-type: none"> • Vypnuto – ochrana vypnuta • Dlouhé stisknutí – pro vyhlášení poplachu je nutné tlačítko stisknout a přidržet po dobu více než 1,5 vteřiny • Dvojití stisknutí – pro vyhlášení poplachu je nutné tlačítko dvakrát stisknout s pauzou nepřesahující 0,5 vteřiny
Připojení přes ReX	Zobrazuje stav připojení přes ReX
Dočasná deaktivace	Zobrazuje stavy zařízení: Ne nebo Zcela deaktivováno uživatelem
Firmware	Verze firmware zařízení
ID	ID zařízení

Konfigurace

Parametry zařízení je možné upravit v menu nastavení:

1. Aplikace Ajax → Zařízení  → Button → Nastavení 

Parametr	Hodnota
První pole	Název zařízení (je možné změnit)
Místnost	Volba virtuální místnosti, ke které je zařízení přiřazeno
Provozní režim	<p>Zobrazení provozního režimu tlačítka. K dispozici jsou tři režimy:</p> <ul style="list-style-type: none"> • Tísňové tlačítko – vyhlášení poplachu po stisknutí tlačítka • Ovládání – ovládání automatizačních zařízení krátkým nebo dlouhým (3 vteřiny) stisknutím • Utišit poplach vzájemně propojených detektorů – pokud je stisknuto, dojde k utišení signalizace požáru u detektorů FireProtect/FireProtect Plus. Možnost je dostupná, je-li funkce Vzájemné propojení detektorů FireProtect povolena <p><u>Zjistit více</u></p>
<p>Typ poplachu</p> <p>(dostupné pouze v režimu tíšňového tlačítka)</p>	<p>Volba typu poplachu:</p> <ul style="list-style-type: none"> • Narušení • Požár • Lékařská pomoc • Tíseň • Plyn <p>Text SMS a notifikace v aplikaci závisí na zvoleném typu poplachu</p>

Jas LED indikátoru	<p>Zobrazení nastaveného jasu LED indikátoru:</p> <ul style="list-style-type: none"> • Vypnuto • Nízký • Maximální
Ochrana proti náhodnému stisknutí (pné pouze v režimu tísňového tlačítka)	<p>Zobrazení vybraného typu ochrany proti náhodnému stisknutí:</p> <ul style="list-style-type: none"> • Vypnuto – ochrana vypnuta • Dlouhé stisknutí – pro vyhlášení poplachu je nutné tlačítko stisknout a přidržet po dobu více než 1,5 vteřiny • Dvojití stisknutí – pro vyhlášení poplachu je nutné tlačítko dvakrát stisknout s pauzou nepřesahující 0,5 vteřiny
Signalizace sirénou pokud bylo stisknuto tísňové tlačítko	Pokud je aktivní, sirény přidané v systému po stisknutí tlačítka spustí poplach
Scénáře	Otevře nabídku pro vytváření a nastavení scénářů
Uživatelská příručka	Otevře uživatelskou příručku tlačítka Button
Dočasná deaktivace	<p>Umožňuje uživateli deaktivovat zařízení bez jeho odstranění ze systému.</p> <p>Zařízení nebude provádět systémové příkazy a nebude se účastnit automatizačních scénářů. Nouzové tlačítko deaktivovaného zařízení je deaktivováno</p> <p><u>Další informace o dočasné deaktivaci zařízení</u></p>
Zrušit spárování zařízení	Odpojí Button od Hubu a odstraní jeho nastavení

Indikace provozu

00:00

00:03

Stav zařízení je indikován pomocí červeného nebo zeleného LED indikátoru.

Kategorie	Indikace	Událost
Přiřazení k zabezpečovacímu systému	Zelená LED 6x blikne	Tlačítko není přiřazeno k žádnému zabezpečovacímu systému
	Zelená LED se na několik vteřin rozsvítí	Přidání tlačítka do zabezpečovacího systému
Indikace doručení příkazu	Krátké rozsvícení zelené LED	Příkaz byl doručen do zabezpečovacího systému
	Krátké rozsvícení červené LED	Příkaz nebyl doručen do zabezpečovacího systému
Indikace dlouhého stisknutí v režimu ovládání	Krátké blikání zelené LED	Button rozpoznal stisknutí jako dlouhé stisknutí a odeslal odpovídající příkaz do zabezpečovacího systému
Indikace zpětné vazby (následuje Indikaci doručení příkazu)	Rozsvícení zelené LED po dobu asi půl vteřiny po indikaci doručení příkazu	Zabezpečovací systém přijal a provedl příkaz
	Krátké rozsvícení červené LED po indikaci doručení příkazu	Zabezpečovací systém neprovedl příkaz
Stav baterie (následuje Indikaci zpětné vazby)	Po hlavní indikaci se rozsvítí červená LED a pomalu zhasne	Baterii v zařízení je nutné vyměnit. Současně jsou do zabezpečovacího systému doručovány příkazy zařízení <u>Výměna baterie</u>

Příklady použití

Režim Tísňové tlačítko

Jako tísňové tlačítko se tlačítko používá k volání bezpečnostní společnosti nebo pomoci, stejně jako k nouzovému upozornění prostřednictvím aplikace nebo sirén. Tlačítko podporuje 5 typů poplachů: narušení, požár, lékařská pomoc, plyn a tíseň. V menu nastavení zařízení je možné vybrat daný typ poplachu. Text SMS zprávy a notifikace v aplikaci závisí na zvoleném typu poplachu stejně jako přenosové kódy odeslané do poplachového přijímacího centra bezpečnostní společnosti.

V tomto režimu stisknutí tlačítka vyvolá poplach bez ohledu na bezpečnostní režim systému.





Poplach soustěný stisknutím tlačítka může také [spustit scénář](#) v bezpečnostním systému Ajax.

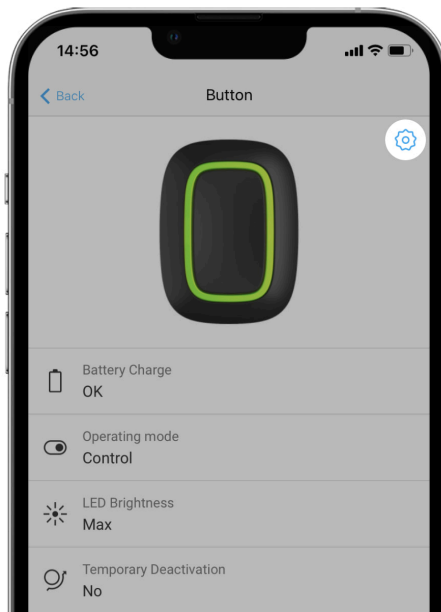
Button může být nainstalován na rovném povrchu nebo přenášen. Pro instalaci na rovný povrch (například pod stůl) zajistěte Button oboustrannou lepicí páskou. Pro nošení zařízení na šňůrce použijte otvor v zadní části krytu.

Režim Ovládání

V režimu ovládání má tlačítko dvě možnosti stisknutí: krátké a dlouhé (tlačítko je stisknuto déle než 3 vteřiny). Tyto stisknutí mohou spustit provedení akce jednoho nebo více automatizačních zařízení: Relay, WallSwitch nebo Socket.

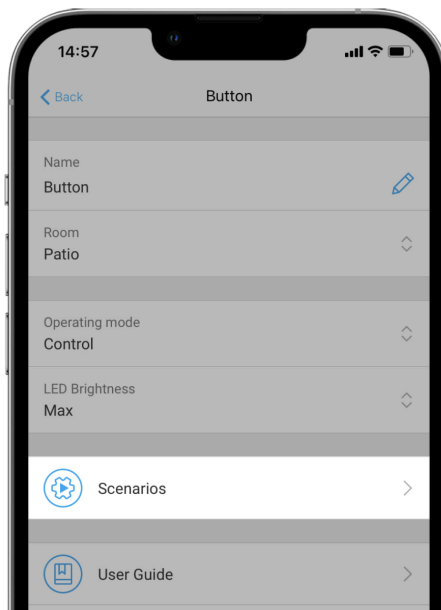
Pro nastavení akce automatizačního zařízení na krátké nebo dlouhé stisknutí tlačítka Button:

1. Otevřete [aplikaci Ajax](#) a přejděte na kartu **Zařízení** .
2. V seznamu zařízení vyberte **Button** a přejděte do jeho nastavení kliknutím na ozubené kolečko .

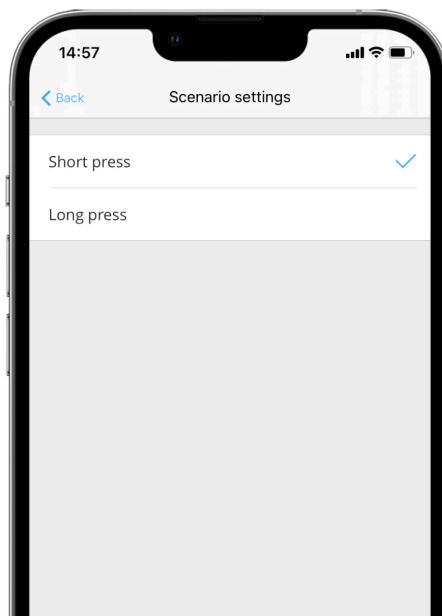


3. Vyberte **Ovládání** v nabídce Provozní režim. Stiskněte **Button** pro uložení změn.

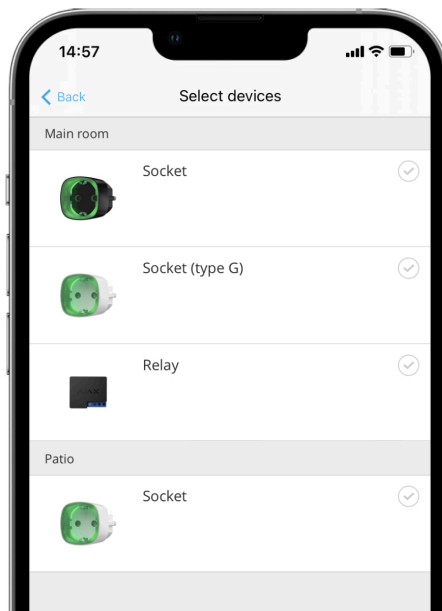
4. Přejděte do nabídky **Scénáře** menu a stiskněte **Vytvořit scénář** pokud vytváříte scénář poprvé, nebo **Přidat scénář** pokud už máte v bezpečnostním systému scénář vytvořen.



5. Vyberte možnost stisknutí pro spuštění scénáře: **Krátké stisknutí** nebo **Dlouhé stisknutí**.

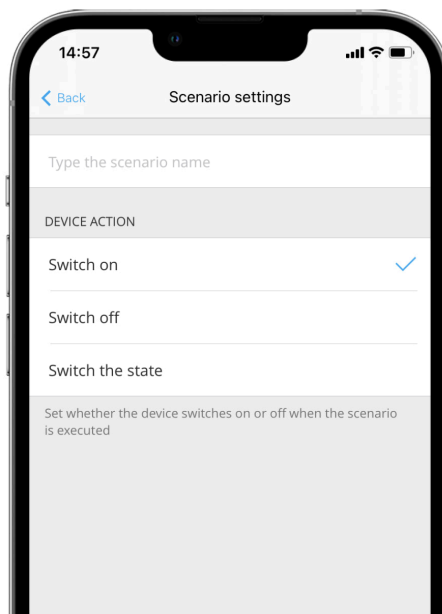


6. Vyberte automatizační zařízení k provedení akce.



7. Zadejte **Název scénáře** a vyberte **Akci automatizačních zařízení**, která bude po stisknutí tlačítka provedena.

- Zapnout
- Vypnout
- Přepnutí stavu



Při konfiguraci scénáře pro Relay, které je v pulzním režimu, není nastavení **Akce zařízení k dispozici**. Během provádění scénáře toto relé po nastavenou dobu sepne / rozezne kontakty. Provozní režim a doba trvání pulzu se nastavují v **nastavení Relay**.

8. Klikněte na **Uložit**. Scénář se objeví v seznamu scénářů zařízení.

Utišení požárního poplachu

Stisknutím tlačítka Button je možné utiшит signalizaci poplachu vzájemně propojených detektorů požáru (pokud je vybrán odpovídající provozní režim tlačítka). Reakce systému na stisknutí tlačítka závisí na stavu systému:

- **Vzájemné propojení detektorů FireProtect je aktivní** – prvním stisknutím tlačítka Button dojde k utišení sirén všech detektorů požáru s výjimkou těch, které detekovaly požár. Další stisknutím tlačítka dojde k utišení sirén zbývajících detektorů.
- **Zpoždění propojených detektorů trvá** – siréna na aktivovaném detektoru FireProtect/FireProtect Plus je stisknutím utišena.

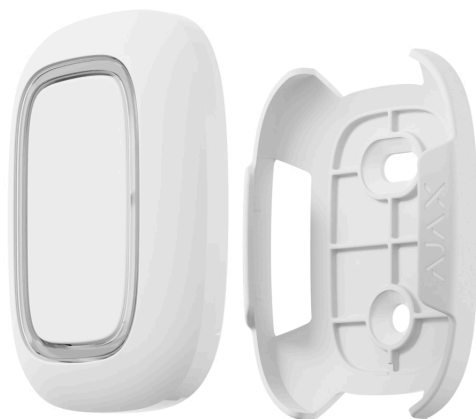
[Více informací o vzájemném propojení detektorů požáru](#)

Umístění

Button můžete připevnit na povrch nebo nosit s sebou.

Jak připevnit Button

Pro upevnění tlačítka Button na povrch (např.: pod stůl), použijte držák.



Pro instalaci tlačítka do držáku

1. Vyberte místo pro instalaci držáku.
2. Stisknutím tlačítka otestujte příjem příkazů do Hubu, pokud nebude signál dostačující, zvolte jiné umístění nebo použijte [rozšiřovač dosahu signálu ReX](#).



Při připojování Buttonu přes ReX mějte na paměti, že tlačítko automaticky nepřepíná mezi rozšiřovačem dosahu signálu a Hubem. V aplikaci Ajax můžete přiřadit Button k Hubu nebo jiném.

3. Upevněte držák na povrch pomocí přiložených vrtů nebo oboustranné lepicí pásky.
4. Vložte Button do držáku.



Upozorňujeme, že držák se prodává samostatně.

[Kup držák](#)

Jak nosit Button s sebou



Tlačítko můžete pohodlně nosit s sebou díky speciálnímu otvoru v krytu. Můžete jej nosit na zápěstí nebo kolem krku nebo zavěsit na klíče.

Button má stupeň krytí IP55. To znamená, že kryt zařízení je chráněn před prachem a postříkáním vodou. Tlačítko je zapuštěno do krytu a softwarová ochrana pomáhá zabránit náhodnému stisknutí.

Údržba

Při čištění krytu zařízení použijte čisticí prostředky, které jsou vhodné pro technickou údržbu.

Nikdy nepoužívejte na čištění tlačítka Button látky obsahující alkohol, aceton, benzín a jiná rozpouštědla.

Předinstalovaná baterie je schopna zařízení napájet až po dobu 5 let při běžném používání (1 stisknutí denně). Častější používání může zkrátit životnost baterie. Úroveň jejího nabití je možné kdykoliv zkontrolovat v aplikaci Ajax.

Předinstalovaná baterie je citlivá na nízké teploty, a pokud je zařízení výrazně ochlazeno, může indikátor stavu nabití baterie v aplikaci zobrazovat nesprávné hodnoty, dokud se zařízení neohřeje.

Indikátor stavu nabití baterie se pravidelně neaktualizuje – aktualizuje se až po stisknutí tlačítka. Po vybití baterie obdrží uživatel upozornění prostřednictvím aplikace Ajax a červený LED indikátor se rozsvítí a pomalu zhasne po každém stisknutí tlačítka.

Výměna baterie

Technická specifikace

Počet tlačítek	1
LED podsvícení signalizující doručení příkazu	Dostupné
Ochrana proti náhodnému stisknutí	Dostupná, v režimu tísňového tlačítka
Frekvenční pásmo	866,0 – 866,5 MHz 868,0 – 868,6 MHz 868,7 – 869,2 MHz 905,0 – 926,5 MHz 915,85 – 926,5 MHz 921,0 – 922,0 MHz Záleží na regionu prodeje.
Kompatibilita	Funguje se všemi Huby Ajax , a ReXy s OS Malevich 2.7.102 a novějším
Maximální vysílací výkon rádiového signálu	Až do 20 mW
Modulace rádiového signálu	GFSK
Dosah rádiového signálu	Až do 1,300 m (bez překážek)
Napájení	1 CR2032 baterie, 3 V
Životnost baterie	Až 5 let (v závislosti na četnosti použití)
Stupeň krytí	IP55
Rozmezí provozní teploty	Od -10°C do +40°C
Provozní vlhkost	Až do 75%
Rozměry	47 × 35 × 13 mm
Hmotnost	16 g
Životnost	10 let

Balení obsahuje

1. Button
2. Předinstalovaná baterie CR2032
3. Oboustranná páska

Záruka

Záruka na výrobky vyrobené Limited Liability Company “Ajax Systems Manufacturing” platí po dobu 2 let po zakoupení a nevztahuje se na dodávanou baterii.

Pokud zařízení nefunguje správně, doporučujeme Vám nejprve kontaktovat technickou podporu, protože technické problémy je možné v polovině případů vyřešit na dálku.

[Záruční podmínky](#)

[Souhlas uživatele](#)

Technická podpora: support@ajax.systems

Subscribe to the newsletter about safe life. No spam

Email

Subscribe